

BAROMÈTRE DE L'ACCIDENTALITÉ EN NORMANDIE DU MOIS DE DÉCEMBRE 2025

Evolution depuis le mois
Précédent

ACCIDENTS	185
TUES	15
BLESSES	240



Source : ONISR - séries labellisées. Données relatives aux accidents corporels enregistrés par les forces de l'ordre. Les données 2017 à 2023 sont définitives. Les données 2024 sont provisoires. Les moyennes 2021-2023 sont arrondies à l'unité. Le calcul d'évolution est calculé sur les données non arrondies.

	DÉCEMBRE 2025				
	2025	2024	Écart 2025 - 2024	Moyenne 2022-2024	Écart 2025 / Moyenne 2022/2024
Nbre d'accidents	185	197	-6 %	206	-10 %
Nbre de personnes tuées	15	11	36 %	15	0 %
Nbre de personnes Blessées	240	249	-4 %	253	-5 %

	CUMUL depuis le 1 ^{er} janvier				
	2 025	2024	Écart 2025 - 2024	Moyenne 2022-2024	Écart 2025 / Moyenne 2022/2024
	2 318	2387	-5 %	2395	-3 %
	185	195	-5 %	182	1 %
	2 916	3009	-3 %	3007	-3 %

	Cumul sur les 12 derniers mois				
	2025	2024	Écart 2025 - 2024	Moyenne 2022-2024	Écart 2025 / Moyenne 2022/2024
	2 318	2387	-5 %	2395	-3 %
	185	195	-5 %	182	1 %
	2 916	3009	-3 %	3007	-3 %

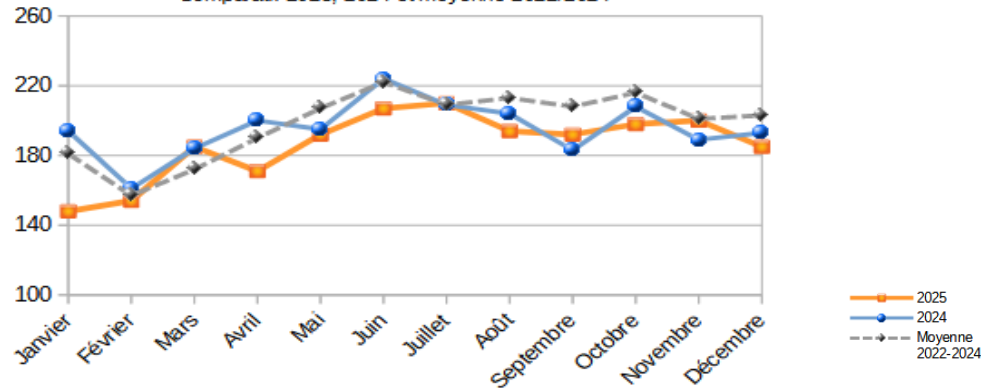
En décembre 2025, le nombre de personnes tuées (15) sur les routes de Normandie a augmenté, soit 4 personnes tuées de plus par rapport au mois de décembre 2024.

On constate une baisse de 6 % du nombre d'accidents, soit 185 en décembre 2025 contre 197 en décembre 2024.

De plus, le nombre de personnes blessées (240) est en légère baisse de 4 %.

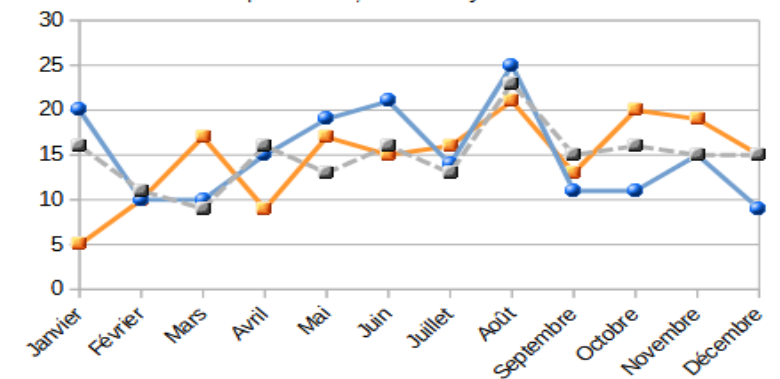
Nombre d'accidents par mois

Comparatif 2025, 2024 et moyenne 2022/2024
















Nombre de personnes tuées par mois

Comparatif 2025, 2024 et moyenne 2022/2024



Les catégories d'usagers

Victimes (tuées et blessées)	NOVEMBRE					CUMUL depuis le 1 ^{er} janvier					Cumul sur les 12 derniers mois				
	2025	2024	Écart 2025-2024	Moyenne 2022/2024	Écart 2025 Moyenne 2022/2024	2025	2024	Écart 2025-2024	Moyenne 2022-2024	Écart 2025 Moyenne 2022/2024	2025	2024	Écart 2025-2024	Moyenne 2022-2024	Écart 2025 Moyenne 2022/2024
Mode de déplacement															
 Piéton à pied + EDP sans moteur	30	51	-21	47	-17	368	366	2	384	-16	368	366	2	384	-16
 EDPm	9	6	3	9	0	168	143	25	119	49	168	143	25	119	49
 Cyclistes	8	6	2	11	-3	204	209	-5	207	-3	204	209	-5	207	-3
 Cyclo	20	16	4	21	-1	220	262	-42	279	-59	220	262	-42	279	-59
 Moto légère	3	3	0	5	-2	95	91	4	84	11	95	91	4	84	11
 Moto lourde	14	9	5	9	5	323	317	6	329	-6	323	317	6	329	-6
 Automobilistes	148	145	3	145	3	1505	1599	-94	1591	-86	1505	1599	-94	1591	-86
 Usagers de VU	6	13	-7	27	-21	107	113	-6	101	6	107	113	-6	101	6
 Usagers de PL	1	2	-1	2	-1	28	20	8	20	8	28	20	8	20	8
 TC	0	2	-2	3	-3	12	17	-5	17	-5	12	17	-5	17	-5
 Autres	15	7	8	5	10	68	67	1	58	10	68	67	1	58	10
Tranche d'âge															
 0-13 ans	16	19	-3	16	0	187	200	-13	194	-7	187	200	-13	194	-7
14-17 ans	27	22	5	22	5	286	270	16	268	18	286	270	16	268	18
18-24 ans	51	40	11	53	-2	646	719	-73	686	-40	646	719	-73	686	-40
25-34 ans	42	42	0	41	1	485	481	4	513	-28	485	481	4	513	-28
35-44 ans	32	38	-6	38	-6	370	398	-28	405	-35	370	398	-28	405	-35
45-54 ans	30	32	-2	29	1	371	382	-11	391	-20	371	382	-11	391	-20
55-64 ans	28	25	3	23	5	319	324	-5	320	-1	319	324	-5	320	-1
65-74 ans	9	18	-9	21	-12	221	229	-8	226	-5	221	229	-8	226	-5
75 ans et plus	19	24	-5	26	-7	215	221	-6	192	23	215	221	-6	192	23
Milieu															
 Hors agglomération	130	117	13	120	10	1338	1413	-75	1409	-71	1338	1413	-75	1409	-71
En agglomération	108	127	-19	135	-27	1618	1678	-60	1658	-40	1618	1678	-60	1658	-40
Dont autoroutes	16	16	0	12	4	143	113	30	122	21	143	113	30	122	21

Les Indicateurs départementaux

Répartition par département	DECEMBRE			Cumul 2025 au 31/12			Liens vers les baromètres départementaux :
	Accidents	Tués	Blessés	Accidents	Tués	Blessés	
Calvados	52	2	63	583	38	703	Baromètres du Calvados
Eure	27	4	46	397	31	538	Baromètres de l'Eure
Manche	42	5	50	381	43	474	Baromètres de la Manche
Orne	16	0	17	251	26	329	Baromètres de l'Orne
Seine-Maritime	48	4	64	706	47	872	Baromètres de la Seine-Maritime
Région	185	15	240	2318	185	2916	

Trottinettes électriques, monoroues, gyropodes, hoverboards : La Déléguée interministérielle à la Sécurité routière Estelle Balit rappelle l'obligation d'assurer les engins de déplacement personnels motorisés (EDPM) à travers une campagne radio

Les trottinettes électriques et autres engins de déplacement personnel motorisés (EDPM) se sont installés dans les usages quotidiens. Pourtant, l'obligation d'assurance applicable à ces engins demeure insuffisamment connue. En 2024, 59 % des conducteurs d'EDPM impliqués dans un accident, n'étaient pas assurés. Face à ce constat, la Sécurité routière lance une campagne radio nationale, portée par la Déléguée interministérielle Estelle Balit, afin de rappeler aux usagers leurs obligations et les risques encourus.

Ces engins (trottinettes électriques, monoroues, gyropodes ou hoverboards) sont juridiquement considérés comme des véhicules terrestres à moteur. À ce titre, il revient donc au propriétaire de l'EDPM de souscrire une assurance spécifique couvrant sa responsabilité civile en cas d'accident causé à un tiers, comme pour une voiture ou une moto (cette assurance coûte 2 ou 3 euros par mois). L'assurance responsabilité civile intégrée dans les contrats d'assurance habitation ne couvre pas les accidents causés au guidon d'un EDPM.

Circuler sans assurance constitue un délit passible d'une amende pouvant aller jusqu'à 3 750 euros en cas de poursuite devant le tribunal. Cette infraction peut également entraîner l'immobilisation ou la confiscation de l'engin. Les dommages corporels et matériels causés à autrui restent également intégralement à la charge du conducteur, voire de ses héritiers.

Selon Estelle Balit, déléguée interministérielle à la Sécurité routière : « La non assurance des EDPM est un sujet particulièrement préoccupant, et en pleine expansion. 59% des conducteurs impliqués dans un accident circulent sans être assurés... C'est pourquoi la Sécurité routière lance aujourd'hui une importante campagne de sensibilisation pour mieux informer sur l'obligation de souscrire une assurance pour les propriétaires d'EDPM. Cette assurance, dont le coût est de quelques euros, permettra à un usager d'EDPM auteur d'un accident, de ne pas payer toute sa vie pour des dommages causés à un autre usager. »

La campagne radio

Diffusée du 15 janvier au 3 février 2026, elle invite chaque usager d'EDPM à vérifier qu'il dispose bien d'une assurance adaptée avant de prendre la route. Au-delà de l'assurance, la Sécurité routière rappelle que les EDPM doivent être limités à 25 km/h, ne doivent en aucun cas être débridés, et que le port du casque, bien que non obligatoire, est fortement recommandé, tout comme le port d'équipements rétro réfléchissants et l'utilisation d'un éclairage conforme.

Vélo, vélo électrique, Fat Bike, EDPM... Dans quels cas l'assurance est-elle obligatoire ?

La règle est simple : soit le véhicule peut se déplacer par la seule force d'un moteur, et dans ce cas l'assurance spécifique est obligatoire ; soit il ne peut se déplacer sans l'impulsion permanente d'un muscle humain, et dans ce cas l'assurance n'est pas obligatoire.

Concrètement :

- Vélo classique, sans assistance électrique

Le vélo se déplace uniquement grâce à l'effort du cycliste, il n'est donc pas soumis à l'obligation d'assurance.

- Vélo à assistance électrique (VAE)

Le moteur du VAE fonctionne uniquement en complément du pédalage et s'interrompt au-delà de 25 km/h. L'engin ne pouvant pas avancer sans intervention humaine, il n'est donc pas soumis à l'obligation d'assurance.

- Fat Bikes

Pour l'usage des fat bikes électriques (aussi appelés « speed bikes ») roulant à plus de 25 km/h, **l'assurance est obligatoire.**

- Engins de déplacement personnel motorisés (EDPM) et draisienne - (trottinettes électriques, monoroues, gyropodes, Hoverboards)

Les EDPM peuvent se déplacer uniquement grâce à leur moteur, sans action humaine. L'assurance spécifique est donc obligatoire, que l'engin soit personnel ou utilisé dans le cadre d'un service de location.

Pour plus d'informations concernant la réglementation des EDPM :

<https://www.securite-routiere.gouv.fr/reglementation-liee-aux-modes-de-deplacements/reglementation-des-edpm>

